

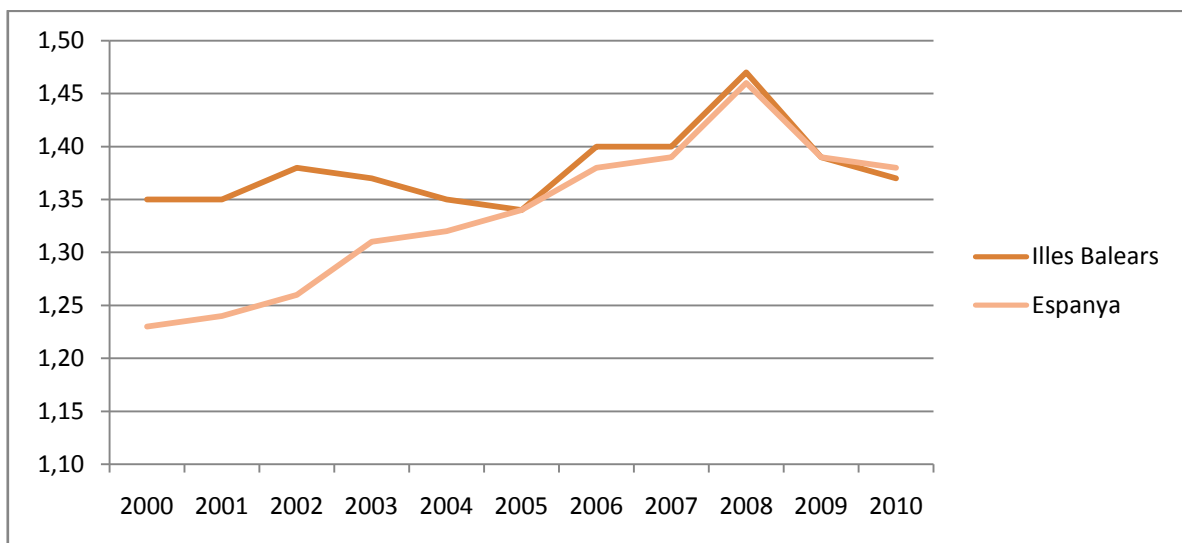
Principals resultats

- » Al llarg de l'any 2010 s'han produït un total d'11.967 naixements a les Illes Balears. Hi ha hagut 77 naixements menys que l'any 2009, cosa que representa un 0,64% menys. La natalitat continua en descens des del 2008, quan va arribar als valors més alts de tota la dècada. Aquesta evolució és paral·lela a la seguida pel conjunt de la població espanyola.
- » El 2010 la taxa bruta de natalitat ha estat d'11,14 a les Illes Balears, i a Espanya aquesta taxa ha estat de 10,53. El 2010 el nombre mitjà de fills per dona ha estat d'1,37 a les Illes Balears i d'1,38 a Espanya. Al 2010 l'edat mitjana a la maternitat fou de 30,86 anys a les Illes Balears i de 31,21 a Espanya.

Principals indicadors de natalitat i fecunditat a les Illes Balears i a Espanya 2010

	Naixements 2010	
	Illes Balears	Espanya
Total naixements	11.967	485.252
Taxa bruta de natalitat	11,14	10,53
Nombre mitjà de fills per dona	1,37	1,38
Edat mitjana a la maternitat	30,86	31,21
Edat mitjana de la mare al naixement del primer fill	29,36	30,02

Evolució del nombre mitjà de fills per dona a Illes Balears i a Espanya



- » Quant a les dades per illes, s'aprecien petites diferències entre unes i altres. Respecte a l'edat de les mares en iniciar-se a la maternitat, a Formentera es va produir el valor més baix del 2010, encara que les dimensions d'aquesta població fan que les dades fluctuïn notablement. A Menorca també s'han produït aquests darrers anys valors baixos que indiquen que les dones s'inicien abans en la maternitat, tot i que els valors també fluctuen; concretament, l'any 2010 el valor no va ser el més baix. A Eivissa és on s'han produït en aquest període els valors més alts, excepte el 2010, que presenta un dels valors més baixos.

Edat mitjana de la mare en néixer el primer fill, per illes

	<i>Illes Balears</i>	<i>Mallorca</i>	<i>Menorca</i>	<i>Eivissa</i>	<i>Formentera</i>
2010	29,36	29,28	29,90	29,73	27,46
2009	28,97	28,92	28,77	29,38	30,04
2008	28,80	28,78	28,51	29,16	28,42
2007	28,74	28,69	28,76	29,03	28,62
2006	28,72	28,77	28,54	28,63	27,77
2005	28,48	28,46	29,07	28,25	27,15
2004	28,62	28,68	28,00	28,67	28,24
2003	28,49	28,46	28,87	28,50	27,35
2002	28,38	28,38	28,20	28,50	27,94
2001	28,24	28,27	27,82	28,20	30,98
2000	28,42	28,47	28,38	28,12	28,25

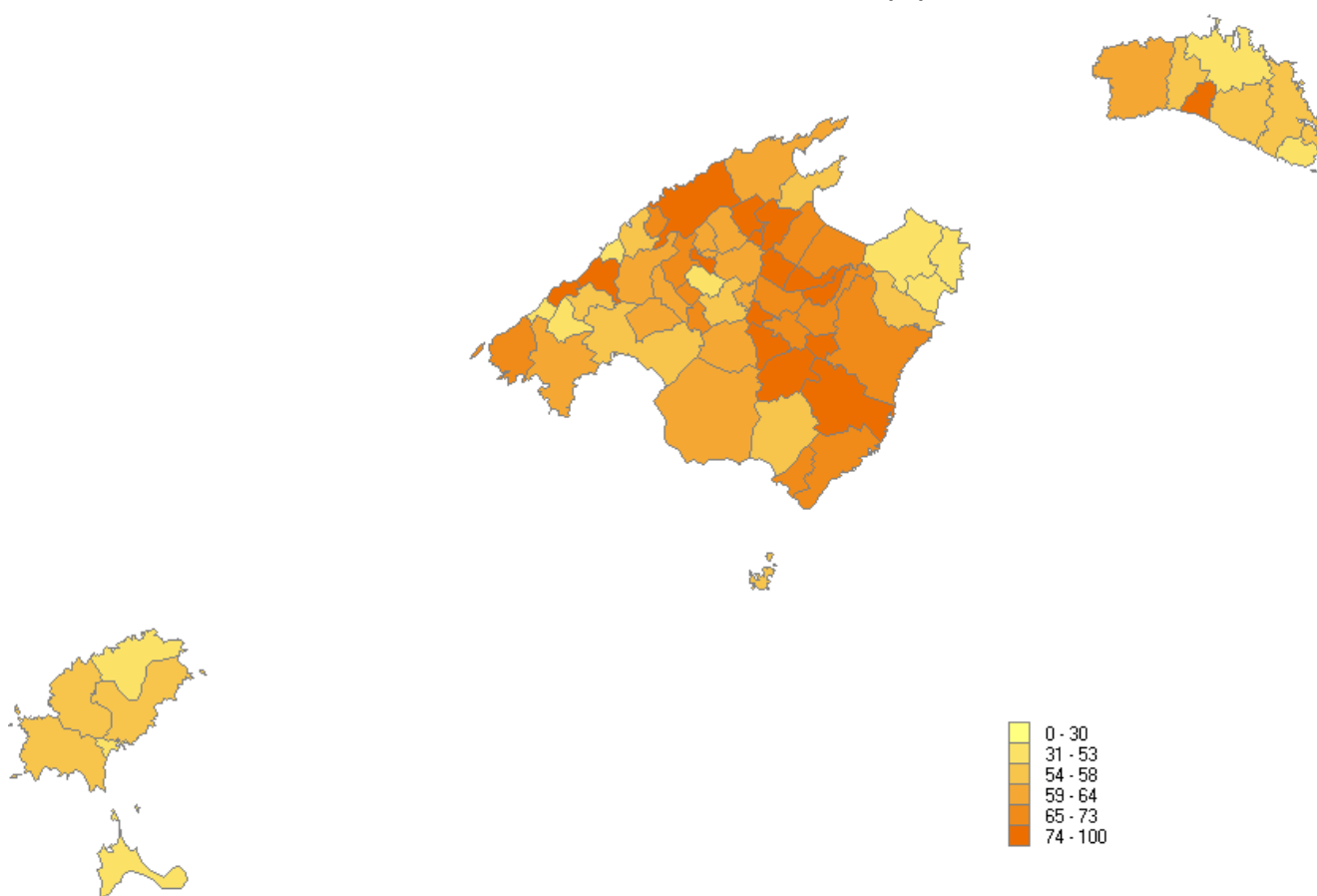
- » Pel que fa a la fecunditat global, Mallorca presenta els valors més elevats al llarg d'aquest període, mentre que Menorca presentava els valors més elevats els primers anys i Formentera té els valors més baixos de tot el període.

Taxa de fecunditat global per 1.000 habitants, per illes

	<i>Illes Balears</i>	<i>Mallorca</i>	<i>Menorca</i>	<i>Eivissa</i>	<i>Formentera</i>
2010	42,79	43,73	39,93	38,96	38,55
2009	43,07	43,91	39,51	40,10	41,62
2008	45,86	46,61	44,14	42,61	39,00
2007	43,97	43,81	43,95	45,64	35,29
2006	44,25	44,88	41,13	43,08	33,17
2005	42,51	42,41	44,66	42,03	36,04
2004	43,06	43,39	43,03	41,26	35,55
2003	43,58	43,64	44,12	43,44	33,51
2002	43,95	44,01	45,69	42,55	38,31
2001	42,90	43,13	41,92	42,51	35,63
2000	42,69	42,35	45,22	43,18	40,28

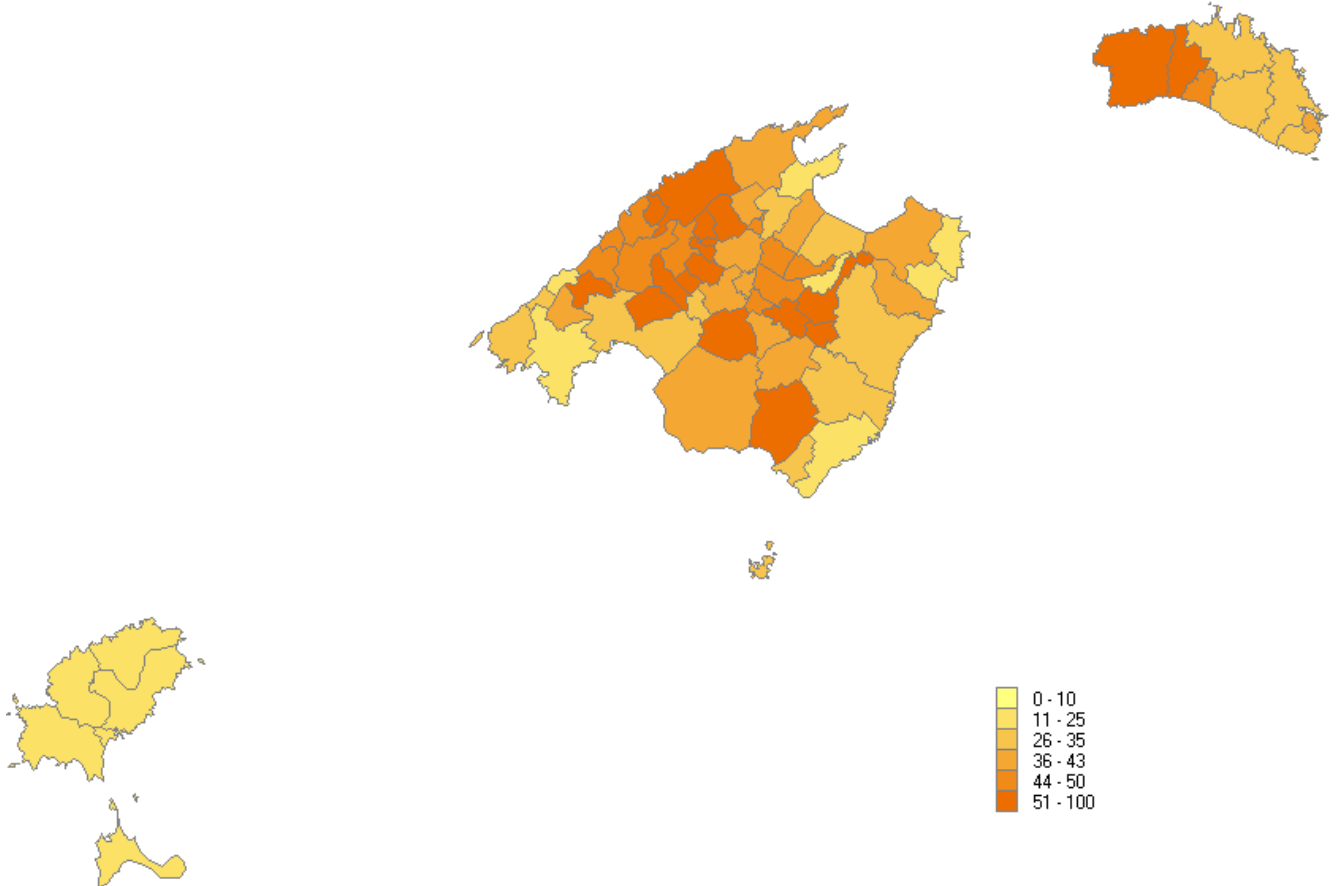
- » A les Illes Balears s'aprecien, quant a la natalitat, diferències notables entre municipis. Hem seleccionat algunes variables, com ara els naixements de mares casades, els naixements amb tots dos progenitors nascuts a les Illes Balears i els naixements amb tots dos progenitors estrangers. Aquesta selecció obeeix que la situació de les mares, quant al seu estat civil, és una de les característiques de la natalitat de les Illes Balears, que presenta elevats valors de naixements produïts de mares no casades. Una altra característica és el pes important de les mares estrangeres, que han fet que la natalitat a les Illes Balears s'hagi mantingut.
- » Respecte del primer mapa, s'observa que el major nombre de municipis on els naixements s'han produït de mare casada es concentren a l'interior de l'illa de Mallorca, a la serra de Tramuntana i a Felanitx, i a Menorca, al municipi des Migjorn Gran.

Nombre de nascuts vius de mares casades (%). 2010



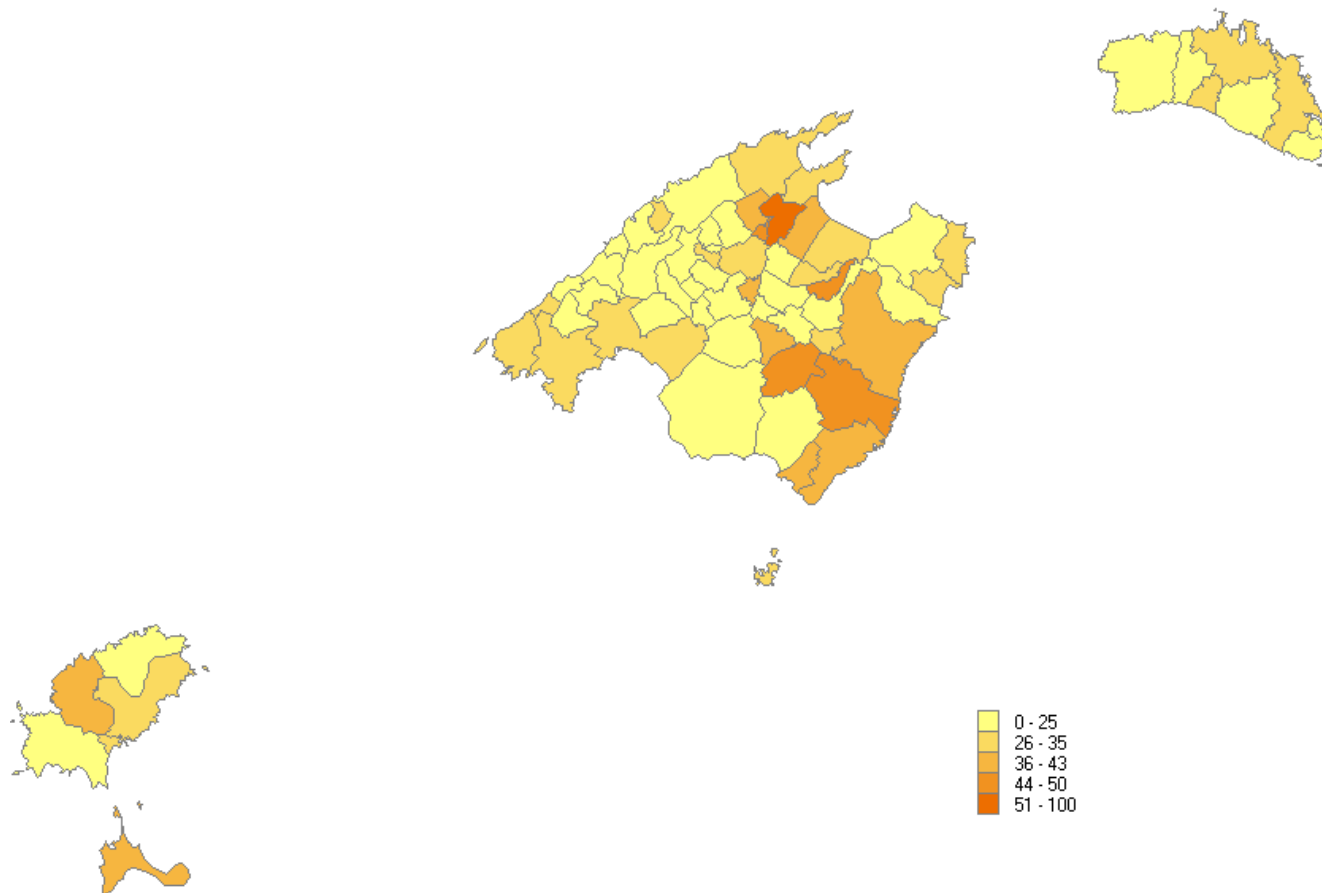
- » Respecte dels municipis en els quals els naixements s'han produït en llars on tots dos progenitors eren nascuts a les Illes Balears, es concentren a l'interior de l'illa de Mallorca, a la serra de Tramuntana i a Campos, i a Menorca, a la part occidental de l'illa, mentre que tant a Eivissa com a Formentera la incidència d'aquests tipus de naixements és molt baixa.

Nombre de nascuts vius de progenitors nascuts ambdós a les Illes Balears (%). 2010



- » Quant als municipis on s'han produït el major nombre de naixements de pares estrangers, destaquen sa Pobla, Felanitx, Porreres i Ariany, mentre que l'interior de l'illa de Mallorca, la serra de Tramuntana, exceptuant Fornalutx, i els municipis d'Artà, Campos, Lluçmajor i Sant Llorenç, destaquen per la seva baixa incidència. A Menorca els naixements de progenitors estrangers es concentren a Maó, es Mercadal i es Migjorn Gran. A Eivissa destaquen Sant Antoni de Portmany, Santa Eulària des Riu i la vila d'Eivissa. També destaca Formentera.

Nombre de nascuts vius de progenitors nascuts ambdós a l'estranger (%). 2010



Més informació disponible al web de l'Ibestat

- » [Estadístiques>Població>Naixements](#)

Informació relacionada

- » [Estadístiques>Població>Parts](#)
- » [Estadístiques>Població>Noms més freqüents](#)

Contacte

- info@ibestat.caib.es